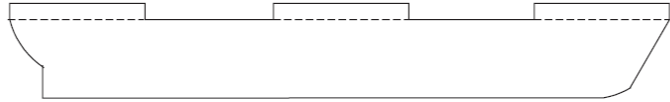


1. 右圖所示是何種船型？

- (A) 高艙主甲板型船
- (B) 三島型船
- (C) 井圍甲板型船
- (D) 短艙艙型船



2. 甲板成拱型，用以迅速排除甲板積水，具有避免自由液面影響之特殊功能，是下列何種船舶？

- (A) 鯨背甲板船
- (B) 自動勻載船
- (C) 圓舷甲板船
- (D) 平甲板型船

3. 貨櫃船英文名稱爲？

- (A) Passenger ship
- (B) Cable ship
- (C) Hospital ship
- (D) Container ship

4. 有關球形艏(Bulbous Bow)船舶之敘述，下列何者不正確？

- (A) 可減少興波阻力
- (B) 適用於航速較慢、肥大型船舶
- (C) 減少船型阻力，增加船速
- (D) 建造較簡單

5. 大多數國家以下列何種噸位爲登記噸位( Register tonnage)？

- (A) 載重噸位
- (B) 淨噸位
- (C) 總噸位
- (D) 巴拿馬運河噸位

6. 下列何者用來表示船舶在海水中，載重至夏季載重線時所能裝載貨物之噸數？

- (A) Net tonnage
- (B) Register tonnage
- (C) Deadweight tonnage
- (D) Gross tonnage

7. 淨噸位是自總噸位內扣除部份不能裝載貨物的空間，下列何者非扣除的空間？

- (A) 船員使用空間
- (B) 駕駛使用空間
- (C) 量噸甲板以下空間
- (D) 推進機器使用空間

8. 通過模體船舫最低點作平行於載重水線之直線謂之：
- (A) 基線
  - (B) 水線
  - (C) 輕載水線
  - (D) 重載水線
9. 下列哪項英文簡稱，用以表示自噸位甲板前端艏柱上之板縫，量至舵柱後緣之距離？
- (A) L.O.A
  - (B) L.R.
  - (C) L.B.P
  - (D) L
10. 下列何者用以表示左舷的英文名稱？
- (A) Port side
  - (B) Starboard side
  - (C) Port bow
  - (D) Starboard bow
11. 有關船舶外板編號習慣上，下列哪兩個英文字母多不採用？
- (A) I、O
  - (B) M、W
  - (C) O、Q
  - (D) Y、Z
12. 下列何者不是舳龍骨的功用？
- (A) 減少搖擺角度
  - (B) 增加乘客舒適感
  - (C) 增加船舶速度
  - (D) 防止貨物移動
13. 下列何者不是船舶二重底的功用？
- (A) 增強船體底部結構強度
  - (B) 可有效利用船底水密空間
  - (C) 可增加船舶安全性
  - (D) 可增加載貨空間
14. 下列何者專門用以隔離相鄰的兩艙間，以避免兩種不同性質的液體(如燃油艙與淡水艙)相互滲透？
- (A) 壓載艙
  - (B) 二重底艙
  - (C) 堰艙
  - (D) 深艙

15. 船舶二重底內橫向構件中，在需要較高強度的部位需用下列何種肋板？
- (A) 油密肋板
  - (B) 深肋板
  - (C) 空架肋板
  - (D) 實體肋板
16. 橫向肋骨系統船舶，由下列何者構成一個橫向肋骨圈？
- (A) 甲板橫樑、斜肋骨、實體肋板
  - (B) 懸臂橫樑、中間肋骨、底肋板
  - (C) 甲板橫樑、主肋骨、底肋板
  - (D) 甲板橫樑、中間肋骨、內底板
17. 下列何者不是我國船舶法規定應具備之標誌？
- (A) 船名
  - (B) 船籍港名
  - (C) 船舶總噸位及淨噸位
  - (D) 船東國籍
18. 載運木材貨物之輪船，其各載重線須多加哪一個英文字母？
- (A) P
  - (B) T
  - (C) L
  - (D) W
19. 船舶載重線標誌中，其圓圈之圓心與甲板線的上緣之間垂直距離為下列何者？
- (A) 夏季乾舷值
  - (B) 冬季乾舷值
  - (C) 熱帶乾舷值
  - (D) 寒帶乾舷值
20. 標示於船舶兩舷艏、舫、艉處船殼板上之吃水尺度，公制標示其數字高為多少？
- (A) 10 公分
  - (B) 15 公分
  - (C) 20 公分
  - (D) 25 公分
21. 某船吃水於 20 呎數字上緣，表示該船吃水尺寸為若干？
- (A) 20 呎
  - (B) 20 呎 3 吋
  - (C) 20 呎 6 吋
  - (D) 20 呎 8 吋

22. C.R 代表下列哪個國家的船級協會？
- (A) 中國(中華民國)驗船中心
  - (B) 英國船級協會
  - (C) 英國勞氏船級協會
  - (D) 法國船級協會
23. 下列何項不是人造纖維索的優點？
- (A) 浸水後不影響強度
  - (B) 接結處不易滑脫
  - (C) 強度比植物纖維大
  - (D) 不受油類影響
24. 下列何者用以表示纖維索的尺寸大小？
- (A) 直徑
  - (B) 圍徑
  - (C) 最大直徑
  - (D) 最小直徑
25. 船舶繫纜依船舶部位、繫纜導向及使用目的而分類，下列何者不是分類項目之一？
- (A) 艏纜
  - (B) 橫纜
  - (C) 倒纜
  - (D) 縱纜
26. 有關繫纜注意事項，下列敘述何者錯誤？
- (A) 繫纜時各纜受力需平均
  - (B) 防鼠器直徑不可小於 2 呎
  - (C) 風力增強時加強纜應打椿
  - (D) 加強纜以鋼纜及纖維纜混合使用以增加彈性
27. 現代化商船採用何種型式絞車，作為繫纜動力裝置？
- (A) 壓縮空氣絞車
  - (B) 蒸汽絞車
  - (C) 電動絞車
  - (D) 電動液壓絞車
28. 錨鏈為方便操作者了解其長度，以下列何種方式在每節處作標誌？
- (A) 連接卸扣烙印
  - (B) 連接卸扣標示數字
  - (C) 日字鏈環掛標誌
  - (D) 日字鏈環纏鋼絲及塗漆

29. 錨鏈的鏈環及鏈撐磨損超出原有直徑百分多少，為安全起見，則鏈環需換新？
- (A) 5%
  - (B) 10%
  - (C) 15%
  - (D) 20%
30. 為防止起落錨時，錨鏈扭轉致傷，需使用何種錨鏈組件？
- (A) 連接卸扣
  - (B) 轉環短節
  - (C) 鏈端鏈環
  - (D) 加大鏈環
31. 山字錨其錨幹以錨冠為樞紐，每邊能做幾度的轉動？
- (A) 10~25 度
  - (B) 20~35 度
  - (C) 30~45 度
  - (D) 50~65 度
32. 海軍式錨是指下列何種錨？
- (A) 山字錨
  - (B) 有桿錨
  - (C) 無桿錨
  - (D) 鄧福氏錨
33. 當貨物吊揚時，其速度如驟增或驟減，則其所生之應力較緩慢吊揚時之應力有何變化？
- (A) 減少 1 倍
  - (B) 減少 1/2 倍
  - (C) 增加 1 倍
  - (D) 不變
34. 以鐵環的何項數據，來計算鏈條安全工作負荷？
- (A) 直徑
  - (B) 高度
  - (C) 寬度
  - (D) 材料
35. 在接環、貨鉤、轉環等吊貨用具上所打印的噸數，是指下列何者？
- (A) 試驗負荷
  - (B) 安全工作負荷
  - (C) 測試負荷
  - (D) 出廠負荷

36. 為裝卸貨物安全考量，所有吊桿及其屬具每隔多久需檢查一次？
- (A) 6 月
  - (B) 9 月
  - (C) 12 月
  - (D) 18 月
37. 依 SOLAS 公約規定，船舶開航前多久，船上駕駛台值班人員應會同機艙人員，檢查及試驗其操舵裝置，以確保航行安全？
- (A) 24 小時以內
  - (B) 16 小時以內
  - (C) 12 小時以內
  - (D) 6 小時以內
38. 整面舵葉皆伸至舵桿之前，是指下列何種舵？
- (A) 平衡舵
  - (B) 半平衡舵
  - (C) 不平衡舵
  - (D) 單板舵
39. 下列何種舵之形狀，其舵效較佳？
- (A) 長方形、窄而高
  - (B) 長方形、寬而矮
  - (C) 正方形、窄而高
  - (D) 正方形、寬而矮
40. 船舶最大有效舵角為幾度？
- (A) 65°
  - (B) 55°
  - (C) 45°
  - (D) 35°